

Batteridrivnen Lättlyftare

Bruksanvisning



R
runa

E100 E100A E150 E150A

Innehållsförteckning

Dimensioner & produktdata.....	4
Komponenter.....	5
Varning.....	6
Kontroll innan montering.....	6
Funktionsbeskrivning.....	7
Dagligt underhåll & kontroll.....	8
Felsökning.....	9
Elschema.....	10
Sprängskiss & artikellista.....	11
Tillbehör.....	14

Tack för att du använder en batteridrivnen lättlyftare från Runa Metall AB.

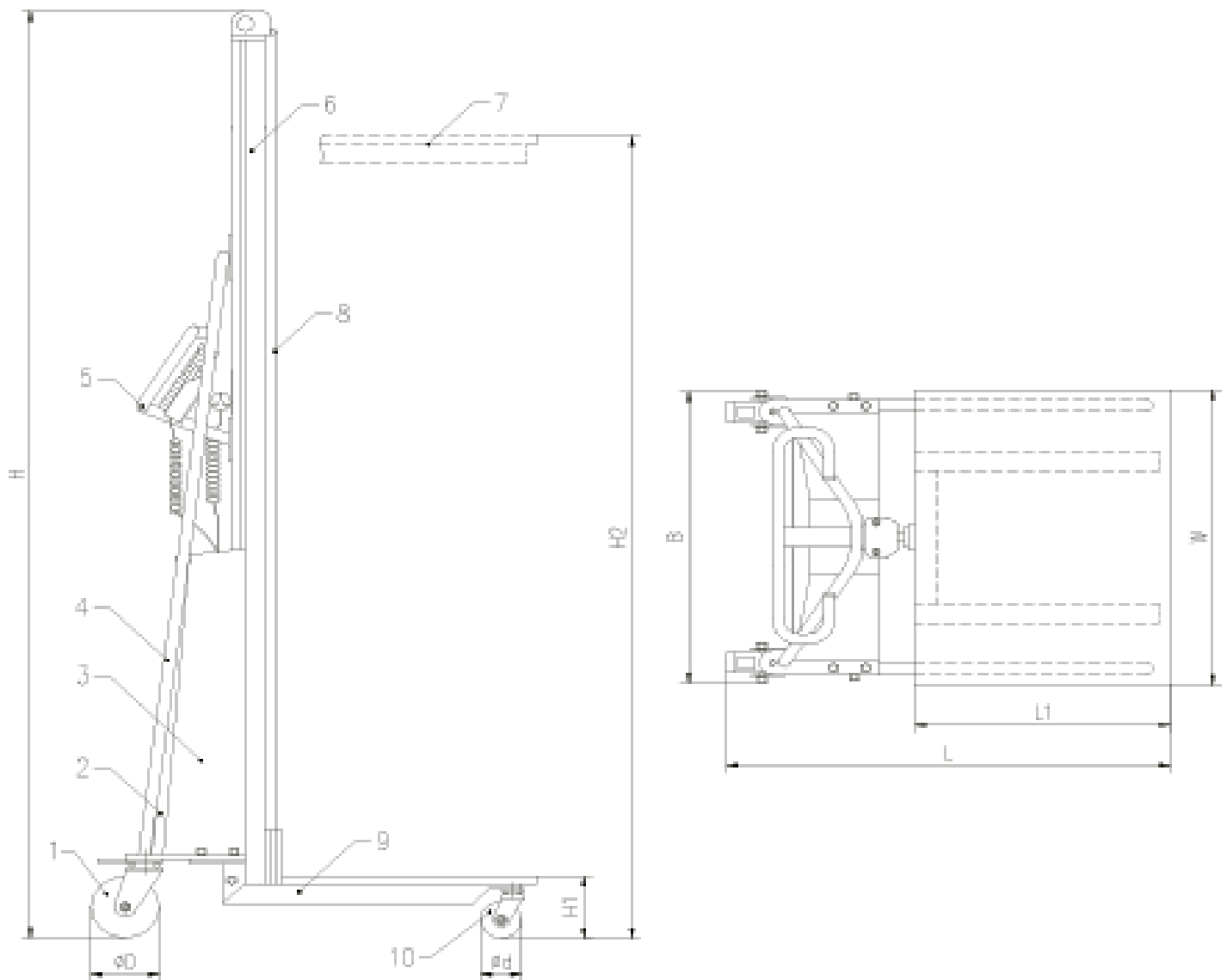
Den här manualen beskriver korrekt användning av produkter för att säkerställa god säkerhet och korrekt underhåll, vilket förlänger utrustningens livslängd. Användaren skall läsa igenom denna bruksanvisningen noggrant och förstå dess innehåll.

Denna produktserie av elektriska lättlyftare är lätta att hantera, säkra och tillförlitliga. Lättlyftaren har en pålitlig kedjedriven motor och ett högeffektivt, underhållsfritt batteri. Med den löstagbara handkontrollens elektriska tryckknappar styr man enkelt plattformen eller andra tillbehör upp och ned.

Dessa lättlyftare används huvudsakligen för godstransport, eller lyft och stapling av gods. Med en snygg design och väl tilltänkta funktioner, passar lättlyftaren utmärkt för industri, lager, marknad, sjukhus, affär och hotell.

Den batteridrivna lättlyftaren går att komplettera med flera tillbehör för att bredda dess användningsområden och göra arbetet effektivt och ergonomiskt korrekt.

Dimensioner & produktdata



	E100 / E100A (art.nr 5500)	E150 / E150A
Lastkapacitet	100 kg	150 kg
Centrerad lastpunkt C	235 mm	235 mm
Höjd min. H1	130 mm	130 mm
Höjd max. H2	1700 mm	1500 mm
Plattformsyta L1 x B	470 x 600 mm	470 x 600 mm
Dimensioner L x B x H	890 x 600 x 1980 mm	890 x 600 x 1780 mm
Framhjul d	Ø 75 mm	Ø 75 mm
Bakhjul D	Ø 125 mm	Ø 125 mm
Underhållsfritt batteri	24 V / 12 Ah	24 V / 12 Ah
Vikt	58 kg	55 kg

Komponenter

1. Bakhjul
2. Elstyrning växellåda
3. Handtag
4. Löstagbar handkontroll
5. Aluminiummast
6. Säkerhetsrem
7. Plattform (kan variera beroende på tillbehör)
8. Uttag för laddare
9. Chassi
10. Framhjul

Varning

1. Produkten ska endast användas på plana och jämna golv.
2. Överlasta ej produkten och fördela lasten jämnt. Var särskilt uppmärksam vid tyngre laster.
3. När batteriet är lågt ljuder ett larm. Ladda i god tid för att undvika skador på batteriet.
4. Säkerställ att laddarens angivna ingångsspänning stämmer överens med det lokala elnätet.
5. Undvik kontakt med kedjan eller andra komponenter som rör sig.
6. Undvik långvarigt arbete med tunga laster. Risk för överhettning av motor och handkontroll.
7. Lyftanordningens livslängd förlängs om man arbetar 70% av den nominella maxlasten.
8. Håll den elektriska kontrollboxen stängd vid drift.

Kontroll innan montering

Lättlyftaren levereras i delar för montering, men är justerad och testas i fabrik innan leverans. (Se alla numrerade delar i texten nedan på produktens sprängskiss på sidan 11).

1. Säkerställ att leveransen är komplett och att alla delar är i bra skick och fria från skador.
2. Fäst de två framgafflarna (45) med skruvar (43) och (46) på stöden på elboxen (3).
3. Fäst bordsplattan på bordsplattans gafflar med skruv (28). Montera sedan ihop med säkerhetsrem (23) och fäste (35).
4. Slå på strömmen (5), ON, utan last. Ljudlarmet kan pipa, slå av strömmen och slå på strömmen på nytt och ljudlarmet ska sluta. Tryck på handkontrollen (16) och plattformen (26) hissas upp med jämn hastighet till maxhöjd, stannar till och sänks sedan till lägsta position. Hela kontrollen ska utföras utan att avge några missljud.
5. Upprepa punkt 4 med maximal last. Plattformen ska hissas upp smidigt till maxhöjd. Den ska stanna kvar på maxhöjd utan att glida nedåt och sedan kunna sänkas med jämn hastighet till lägsta position utan att avge några missljud.
6. Det underhållsfria batteriet som medföljer är fulladdat innan leverans sker från fabrik. Batterinivån kan ha sjunkit under den relativt långa transporttiden till kund och det kan därför vara nödvändigt att ladda batteriet om varningsljudet piper vid första tunga lastningen innan den tas i bruk igen.

Funktionsbeskrivning

1. Hissfunktion: Hantering vid lastning och lossning.

1.1 Lås hjulen innan lastning eller lossning påbörjas, oavsett höjd på lasten.

1.2 Vid lastning och lossning ska lasten vara jämnt fördelad för att motverka obalans.

1.3 Vid förflyttning av lättlyftaren med last, ska man säkerställa att lasten ligger jämnt och stabilt på plattformen.

1.4 Sänk plattformen till lägsta position när lättlyftaren ska förflyttas med last. Detta för en säker transport.

2. Hissfunktion: Hantering vid stigande och sluttande plan.

2.1 Var noga med att stanna på en lämplig plats och säkerställ att det finns tillräckligt stor arbetsyta runt lättlyftaren vid lastning och lossning av gods.

2.2 Lås hjulen och slå på strömmen.

2.3 Tryck på handkontrollens UP-knapp och plattformen hissas upp med jämn hastighet till önskad höjd. Släpp knappen för att stoppa plattformen, som ska vara helt stilla utan att sjunka. Den löstagbara handkontrollen underlättar för användaren som kan få en god överblick och styra lättlyftaren från fler olika positioner.

2.4 Följ strikt föreskrifterna (1.1, 1.3, 1.4) vid användning av lättlyftaren vid stapling och lossning.

2.5 Följ strikt föreskrifterna (1.1, 1.2, 1.4) vid användning av lättlyftaren vid lossning av gods från lagerhyllor.

2.6 När lossning avslutats, tryck på DOWN-knappen för att sänka plattformen. DOWN-knappen kan släppas vid önskad höjd på plattformen när lossning ska utföras på samma plats men på annan höjd.

2.7 Hissfunktionen är utrustad med ett överbelastningsskydd som aktiveras när lasten överstiger 25% av den nominella lastkapaciteten. Vid överbelastning kan plattformen inte höjas eller sänkas och lättlyftaren kan inte heller förflyttas.

2.8 Lättlyftarens batteri är utrustat med varningsskydd för låg batterinivå. Om batteriet inte har kapacitet för att hissa eller sänka plattformen, ljuder ett konstant larm i 50 sekunder och indikatorlampa tänds. Strömmen bryts automatiskt. Under denna tidsrymd ska användaren sänka lasten till lägsta position. Hissfunktionen är skyddad samt höjnings- och sänkningsfunktionen är avaktiverad även om strömmen är ansluten.

3. Batteri

3.1 Hissfunktionen drivs av ett högeffektivt, underhållsfritt, inkapslat och säkert bly/syra-batteri med bra djupladdningsförmåga. Det är lätt att montera och byta, samt kan användas i temperaturer mellan - 15 ° C och + 50 ° C.

3.2 Batteriets livslängd beror mycket på korrekt användning. Batteriets livslängd kan kraftigt reduceras om man upprepade gånger använder maskinen vid låg batterinivå och kortsluter styrdon. På grund av detta är lättlyftaren utrustad med ett lågspänningskydd i den elektriska styrningen. Vid användning av hissfunktionen med låg batterinivå ljuder ett konstant alarm i 50 sekunder och därefter bryts strömförsörjningen. Ladda därför batteriet i god tid för att bevara batteriets livslängd och säkerställa att lättlyftaren kan användas korrekt.

4. Laddare

4.1 Lättlyftaren är utrustad med kvalitetsladdare för laddning av batteriet och ansluts till lämpligt nättuttag. Säkerställ att nätuttaget har rätt spänning till laddarens nätintag.

5. Säkerhetsrem

5.1 Säkerhetsremmen är ett skydd för övrig utrustning om kedjan plötsligt skulle gå söner och gör hissfunktionen säker och pålitlig.

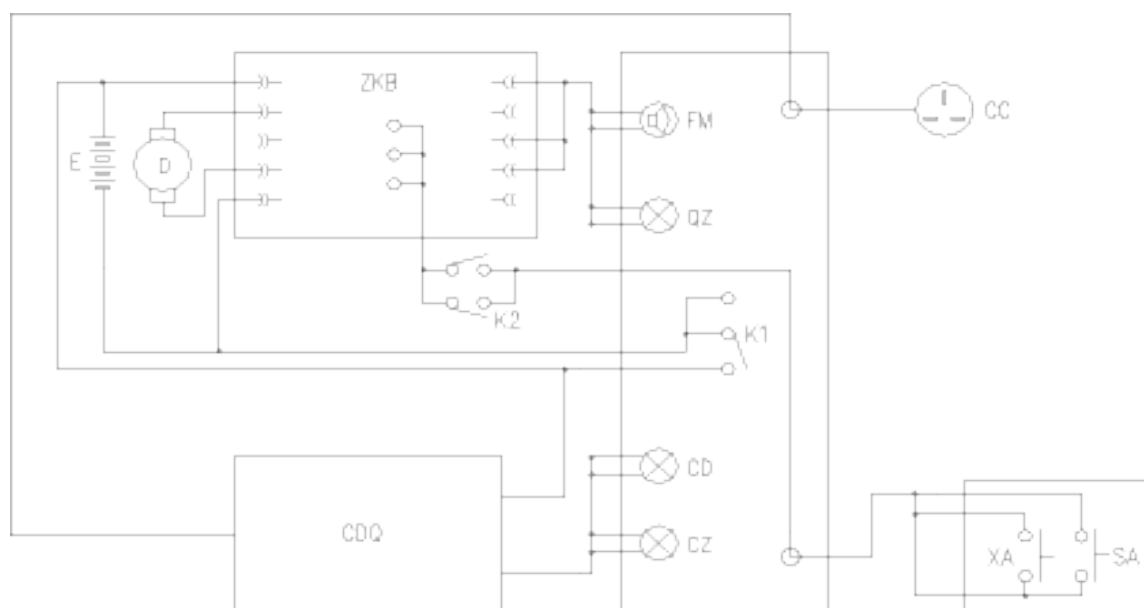
Dagligt underhåll & kontroll

1. Kontrollera dagligen lättlyftarens status, inklusive plattformens smidighet och stabilitet vid upp- och nedhissning.
2. Kontrollera månadsvis efter deformationer, lösa kontakter, slitage och missljud från bultar, hjul, lager, kedja, komponenter och rörliga delar.
3. Kontrollera månadsvis efter rörelser i sidled, slitage, smörjning, kedja, kedjehus, bultar och växellåda. Smörj regelbundet.
4. Kontrollera handkontroll, laddade, lösa elkablar, inre växellåda vad tredje månad. Rengör.
5. Kontrollera månadsvis efter deformationer på stängen, ex. onormal böjning. Kontrollera även att säkerhetsremmen löper lätt och smidigt fram och tillbaka.

Felsökning

SN	Beskrivning	Orsak	Åtgärd
1	Plattform hissas ej upp när strömmen är på och UPP-knappen hålls in.	1. Defekt strömbrytare	Kontrollera och byt ut
		2. Kabelbrott	Kontrollera och anslut
		3. Batteriet är urladdat eller skadat	Ladda eller byt ut
		4. Knappen trasig	Kontrollera och byt ut
		5. Panelsäkring skadad	Byt ut säkring
		6. Skador på motorn	Kontrollera och byt ut
		7. Överbelastad	Lasta av överlast
		8. Fel på brytare för lägsta läge	Kontrollera och byt ut
2	Vid tryck på UPP-knapp rör sig plattformen sakta eller inte alls.	1. Låg batterinivå eller urladdat	Ladda batteriet
		2. Fel på motor, lågt varvtal	Kontrollera och byt ut
		3. Felaktig justering i panel	Justera panel
3	Plattform hissas ej upp till maxhöjd.	1. Hinder i styrskena	Avlägsna hinder och smörj
4	Plattform hissas till maxhöjd men kan inte sänkas ned.	1. Defekt NED-knapp	Kontrollera och byt ut
		2. Brytare defekt i innerpanel	Kontrollera och byt ut
		3. Defekt panel	Kontrollera och byt ut
		4. Säkerhetsrem felaktig, fungerar ej	Kontrollera och byt ut
5	Säkerhetsremmen löper varken fram eller tillbaka.	1. Felaktig spärrfunktion för återdragning	Kontrollera och byt ut
		2. Skada på inre fjäder	Kontrollera och byt ut
6	Batteriet laddat men plattformen hissas långsamt eller inte alls.	1. Otillräcklig batteriladdning	Ladda batteriet
		2. Batteriet skadat	Byt ut batteriet
		3. Laddning misslyckas	Kontrollera och byt ut laddare
7	Låg batterinivå men ingen varningssignal	1. Ledningsbrott eller defekt	Kontrollera och byt ut
		2. Skada på kretskort	Kontrollera och byt ut
8	Missljud från plattformen vid hissing upp eller ned.	1. Kedjan uttänjd	Justera kedjan
		2. Kedjehuset löst eller påverkat	Kontrollera, justera och sätt fast
		3. Kedjehuset skadat	Kontrollera och byt ut
		4. Övriga slitna eller skadade delar	Kontrollera och byt ut

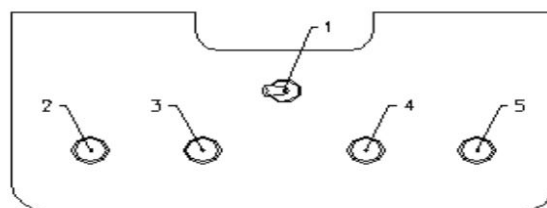
Elschema



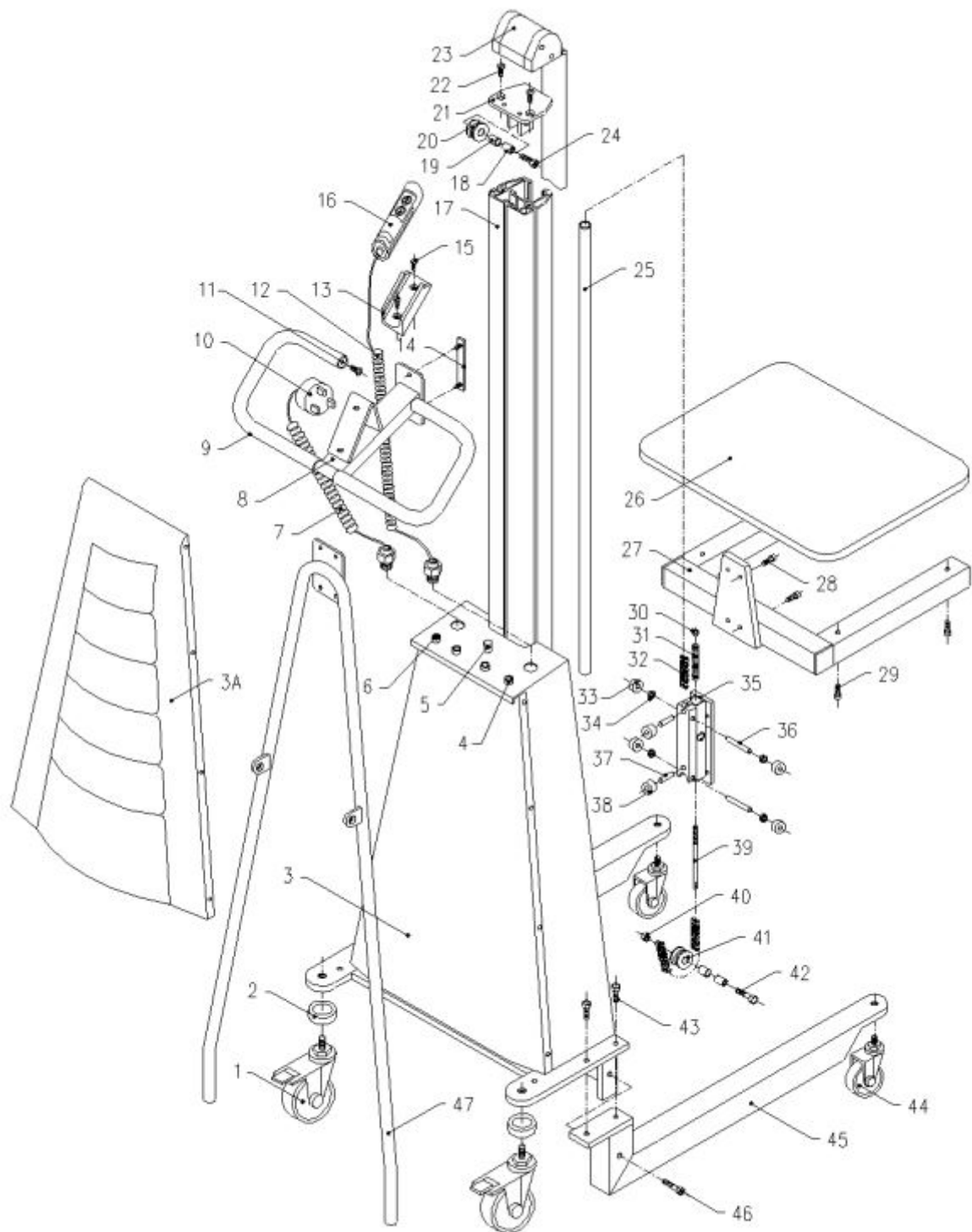
E	24 V likström	D	Likströmsmotor
CC	Ladduttag	FM	Summer
QZ	Avstängningsindikator	CD	Laddningstillförel
CZ	Laddningsstatus	SA	UPP-knapp
XA	NED-knapp	K1	Strömbrytare
K2	Upp/ned-brytare	ZKB	Huvudstyrets
CDQ	Laddare		

Skiss över elpanel

1	Strömbrytare
2	Summer
3	Avstängningsindikator
4	Strömförsörjning för laddare
5	Laddstatus

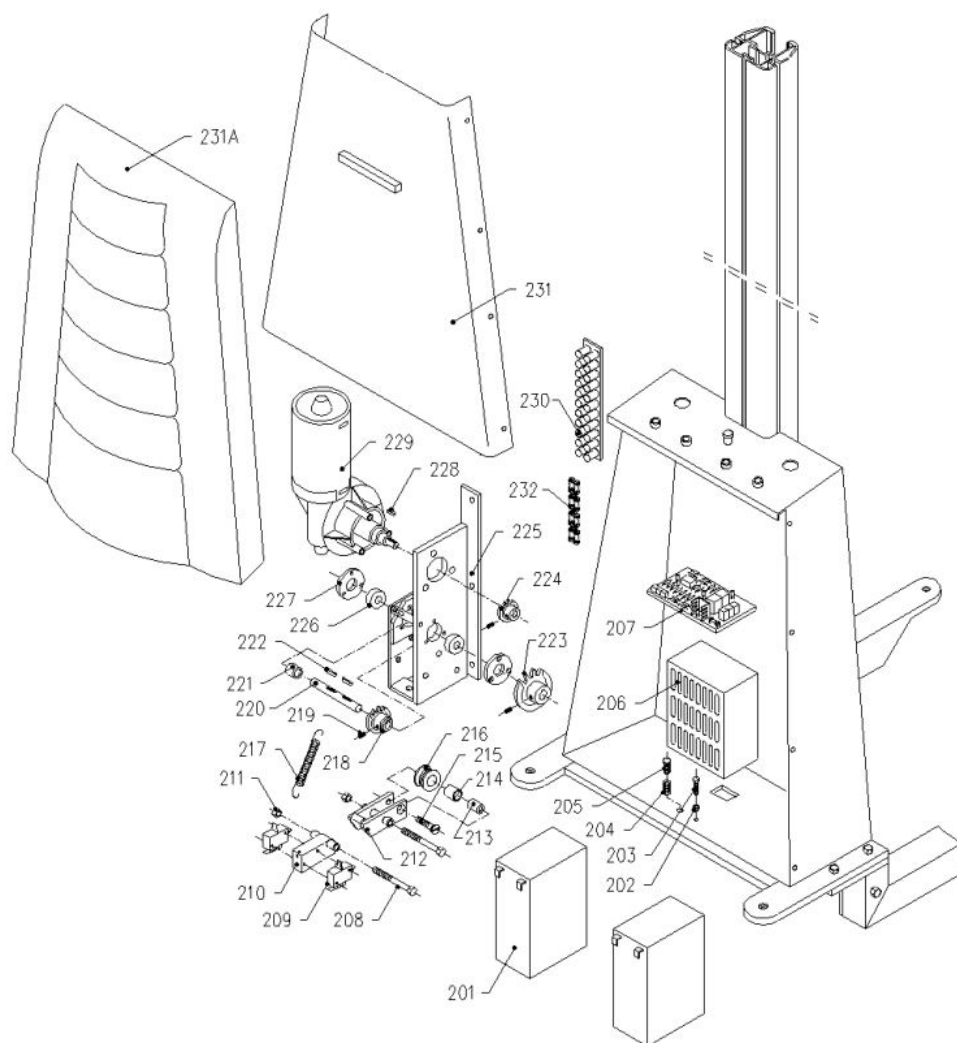


Sprängskiss & artikellista



Nr	Artikel	Antal
1	Bakhjul	2
2	Bricka	2
3 / 3A	Elbox (järn) / Elbox (plast)	1 / 1
4	Indikator	3
5	Strömbrytare	1
6	Summer	1
7	Fjädertråd	1
8	Handtag	1
9	Skyddshölje	2
10	Laddkontakt	1
11	Försänkt skruv	2
12	Fjäderkabel	1
13	Fäste för handkontroll	1
14	Skruvhylsa	4
15	Försänkt skruv	4
16	Handkontroll	1
17	Aluminiumstång	1
18	Bussning	2
19	Oljefritt lager	2
20	Rulle	1
21	Platta	1
22	Försänkt skruv	2
23	Säkerhetsrem	1

24	Sexkantsskruv	1
25	Kedjebussning	1
26	Plattform	1
27	Fast ram	1
28	Inre sexkantsskruv	4
29	Inre sexkantsskruv	4
30	Mutter	1
31	Fjäder	1
32	Rullkedja	1
33	Lager	4
34	Inre ring	4
35	Upp/ned lägersäte	1
36	Pinaxel	2
37	Axel till bussning	2
38	Liten bussning	2
39	Kedjeskruv	1
40	Mutter	1
41	Nedre trissa	1
42	Sexkantsskruv	1
43	Sexkantsskruv	4
44	Framhjul	2
45	Framhjulsgaffel	2
46	Sexkantsskruv	2
47	Draghandtag	1

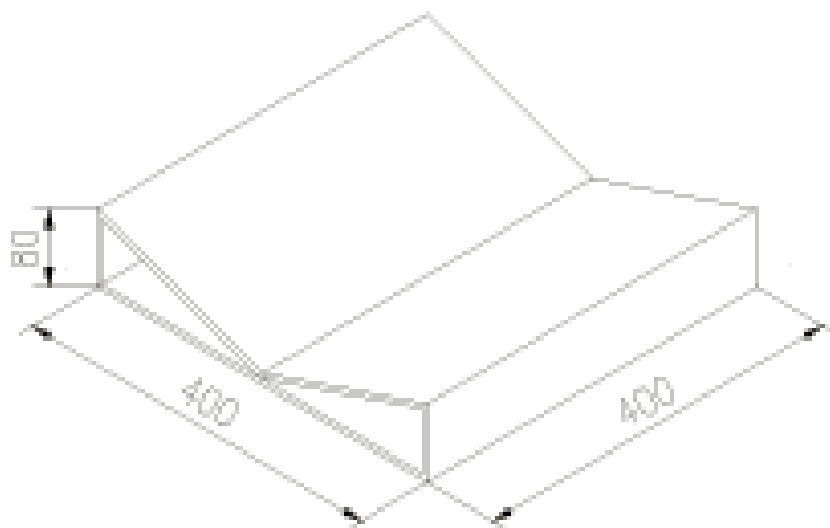


Nr	Artikel	Antal
201	Lagringsbatteri	1
202	Mutter	1
203	Justerskruv	1
204	Fjäder	1
205	Justerskruv	1
206	Laddare	1
207	Kretskort	1
208	Sexkantsskruv	2
209	Brytare	2
210	Brytarsäte	1
211	Mutter	2
212	Justerbart färste	1
213	Busning	1
214	Oljefritt lager	1
215	Försänkt skruv	1
216	Justerbar trissa	1
217	Dragfjäder	1

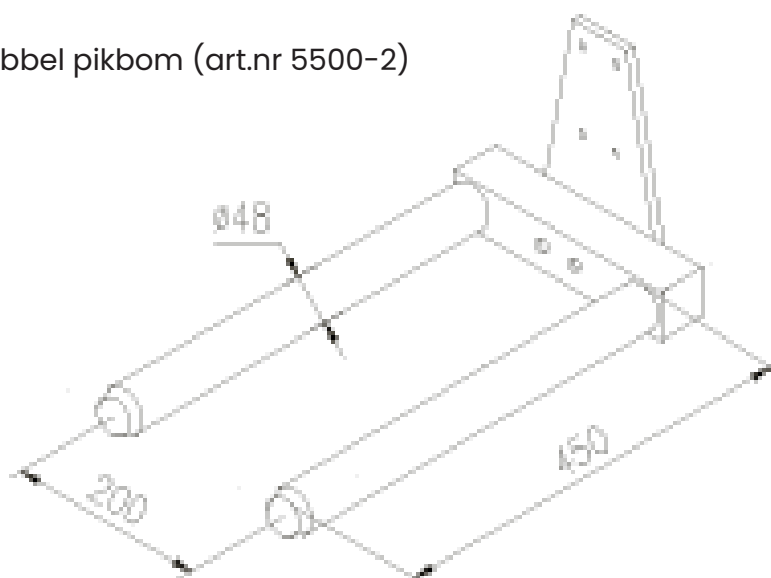
Nr	Artikel	Antal
218	Kedjehjul transmission	1
219	Fixerskruv	3
220	Transmissionsaxel	1
221	Intervallring	1
222	Stift	2
223	Stort kedjehjul	1
224	Kedjehjul motor	1
225	Motorfäste	1
226	Lager	2
227	Lagerlock	2
228	Stift	1
229	Motor	1
230	Kopplingsplint	1
231	Lock elbox (järn)	1
231A	Lock elbox (plast)	1
232	Kedja	1

Tillbehör

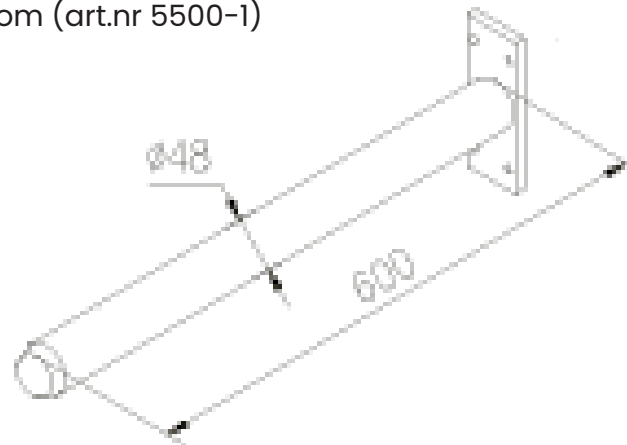
V-block (art.nr 5500-3)



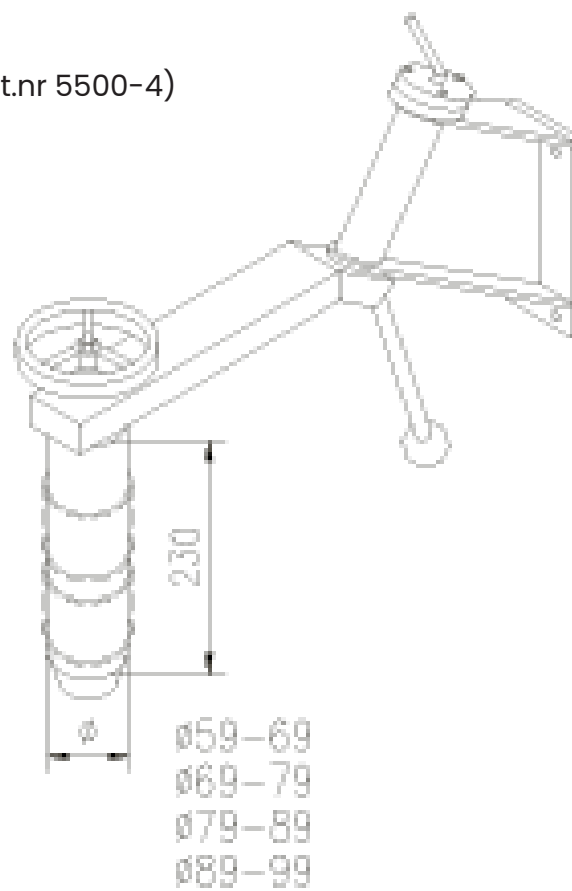
Dubbel pikbom (art.nr 5500-2)



Enkel pikbom (art.nr 5500-1)



Rullvändare (art.nr 5500-4)



Kontakta oss

Runa Metall AB
Åbyfors 1
341 51 Lagan

E-mail: info@runametall.com
Telefon: 0370-80108

www.runametall.com

